



## HƯỚNG DẪN CÀI ĐẶT, SỬ DỤNG HỆ THỐNG CAMERA GIÁM SÁT CHO CÁC LOẠI ĐẦU GHI AVTECH.

\*\*\*\*\*

(Dùng cho các đầu ghi: AVC-760AS, AVC-761AS, CPD-541, MDR-608-616,.....)



### I. Một số tính năng kỹ thuật :

- Sử dụng công nghệ nén hình **MPEG4** (ghi ở chế độ Frame là MJPEG)
- Cho phép hiển thị, ghi, xem lại, backup dữ liệu cùng 1 thời điểm
- Chế độ ghi ít tốn dung lượng bộ nhớ
- model 1,2,5 với 500G có thể ghi 18 ngày (4 kênh, chất lượng tốt nhất, 30 hình /giây)
- model 3,4 với 500G có thể ghi 5 ngày (4 kênh, chất lượng tốt nhất, 30 hình /giây)
- Hỗ trợ ghi và backup qua mạng
- Cho phép 5 user truy cập đồng thời qua mạng bằng phần mềm chuyên dụng **VideoViewer** hoặc **Internet Explorer** .

## **II. Hướng dẫn các phím chức năng mặt trước :**

### **1) Các hiển thị bằng đèn LED :**

Các đèn LED sau đây sẽ bật sáng có ý nghĩa như sau:

**HDD:** đang đọc ổ đĩa

**HDD Full:** ổ đĩa đầy

**ALARM:** Có cảnh báo đầu vào ALARM

**TIMER:** Khi bật chế độ ghi hình theo thời gian đặt sẵn (timer)

**PLAY:** Đang ở chế độ xem lại

**REC:** Đang ghi hình

### **2)MENU: vào phần cài đặt cho đầu ghi**

### **3)ENTER/SET:**

ấn ENTER để xác định (nhớ các cài đặt)

ấn SET để thay đổi vị trí các kênh trên màn hình (lưu ý không được tự ý dùng chức năng này)

Trong chế độ xem trực tiếp có thể thay đổi vị trí giữa 02 kênh như sau:

ấn SET để chuyển thanh sang đến 1 kênh

ấn “UP“, “DOWN“, “LEFT“, “RIGHT” để di chuyển thanh sang đến kênh cần chuyển đi

ấn (+) , (-) để lựa chọn kênh cần di chuyển đến

ấn ENTER để xác nhận cài đặt.

Trong chế độ xem lại có thể lựa chọn kênh để xem trực tiếp khi màn hình đang ở chế độ xem lại:

Ấn SET để vào chế độ này ấn “UP“, “DOWN“, “LEFT“, “RIGHT” để di chuyển thanh sang đến vị trí cần xem trực tiếp.

ấn (+) , (-) để lựa chọn kênh cần hiển thị trực tiếp ở vị trí này.

ấn ENTER để xác nhận

### **4) SEARCH**

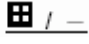

ấn “SEARCH” để vào phần tìm kiếm dữ liệu đã ghi để xem lại.

### **5) SLOW**

Trong chế độ xem lại ấn phím này để quay chậm hình

### **6) ZOOM**

ấn “ZOOM” để phóng to hình trong chế độ xem trực tiếp


7)  /  để xem ở chế độ 4 hình (QUAD)

ấn - để thay đổi thông số trong phần cài đặt .

8) **SEQ /+**

ấn “SEQ” để kích hoạt chức năng gọi hình (ấn tiếp lần nữa để thoát khỏi chế độ này)

ấn ”+” để thay đổi thông số trong chế độ cài đặt.

9)  or **POWER**

ấn và giữ phím này để tắt hoặc bật đầu ghi

Lưu ý: Nếu ở chế độ ghi hình hãy tắt chế độ ghi trước khi tắt nguồn cho đầu ghi .

10) **“CH1” “CH2” “CH3” “CH4”**

ấn để hiển thị kênh tương ứng

11) **REC**

ấn “REC” để bật chế độ ghi hình.

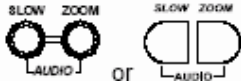
12 **or PLAY** 

ấn để bật chế độ xem lại hình

13) **UP / PAUSE, DOWN / STOP, LEFT / REWIND, RIGHT / FORWARD,**

ấn up/down/left/right để thay đổi vị trí con trỏ.

14)



SLOW ZOOM AUDIO or (Audio)

Ấn đồng thời 2 phím này để lựa chọn kênh audio (trực tiếp hoặc xem lại)

15)



Ấn 2 phím này đồng thời để vào hoặc thoát khỏi chế độ điều khiển **P/T/Z** trong chế độ này để zoom gần ( + ) , zoom xa ( - )

để quay lên xuống trái phải ấn **up/down/left/right**

16) **chuyển chế độ NTSC/ PAL**

Thông thường đầu ghi tự lựa chọn chế độ PAL, NTSC theo Camera

17) **Khoá bàn phím**

Ấn “MENU” + “ENTER” đồng thời để khoá phím và vào USER khác ấn tiếp 2 phím này để mở khoá bàn phím.

## HƯỚNG DẪN CẤU HÌNH & SỬ DỤNG ĐẦU GHI HÌNH AVTECH.

### I. Cài đặt ngày giờ hệ thống cho đầu ghi :

- Trước tiên người sử dụng (NSD) khởi động đầu ghi lên và làm theo các bước như sau :
- Ta nhấn vào phím **MENU** trên đầu ghi , thì màn hình sẽ hiện lên những thông số như hình sau :



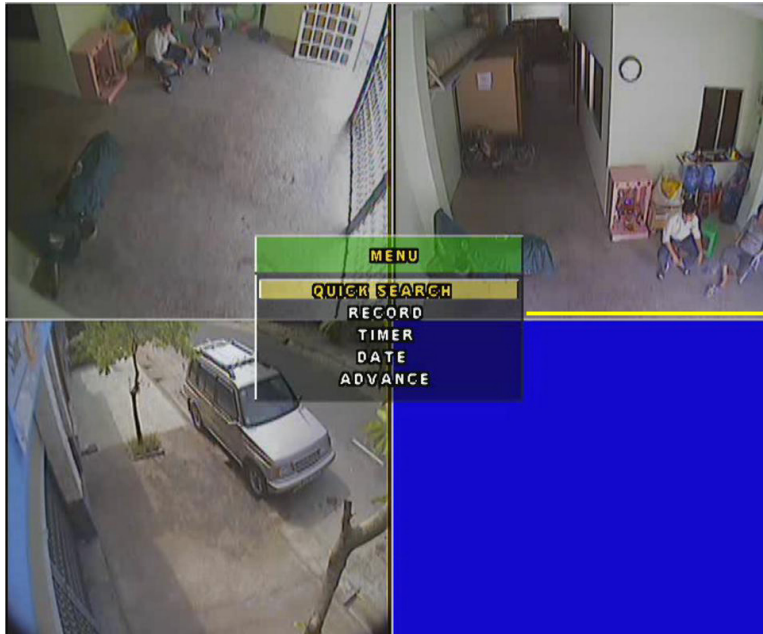
- Để cài đặt ngày giờ cho hệ thống ta tiếp tục chọn vào phần **DATE** trên màn hình , khi đó màn hình sẽ hiển thị các thông số như hình dưới đây :



- NSD ấn “UP”, “DOWN”, “LEFT”, “RIGHT” để di chuyển đến phần cài đặt .
  - ấn (+), (-) để chọn thời gian cho hệ thống.

- Khi cài đặt xong NSD ấn vào phím **MENU** thoát ra ngoài thì hệ thống sẽ tự lưu lại những bước cài đặt .

**Các Thông Số Khác Trong Menu :**



1. **QUICK SEARCH** : Tìm kiếm và xem lại hình ảnh đã ghi trên ổ đĩa cứng .
2. **RECORD** : Cài đặt chế độ ghi hình trên đầu ghi .
3. **TIMER** : Cài đặt thời gian ghi hình cho hệ thống .
4. **ADVANCE** : Cài đặt các ứng dụng nâng cao cho hệ thống .

**Lưu ý :**

- ❖ Thông thường các đầu ghi đều đã được NSX cài đặt các thông số chuẩn nhất nên NSD không cần cài đặt gì thêm .
- ❖ Do chương trình trên Đầu Ghi đã được cài đặt sẵn , nên trong trường hợp đầu ghi có gắn sẵn ổ cứng (HDD) thì khi gắn CAMERA vào thì đầu ghi tự kích hoạt chế độ RECOR nên NSD không cần bấm vào phím REC trên đầu ghi.

**II . Cách xem lại hình ảnh đã ghi lại trên đầu ghi :**

1. NSD bấm vào phím **List** trên bàn phím của đầu ghi hoặc trên **Remote** khi đó trên màn hình sẽ hiển thị một bảng thông số như sau :

NSD chọn vào **PREV** hoặc **NEXT** để di chuyển tới thời gian trước và sau của hệ thống

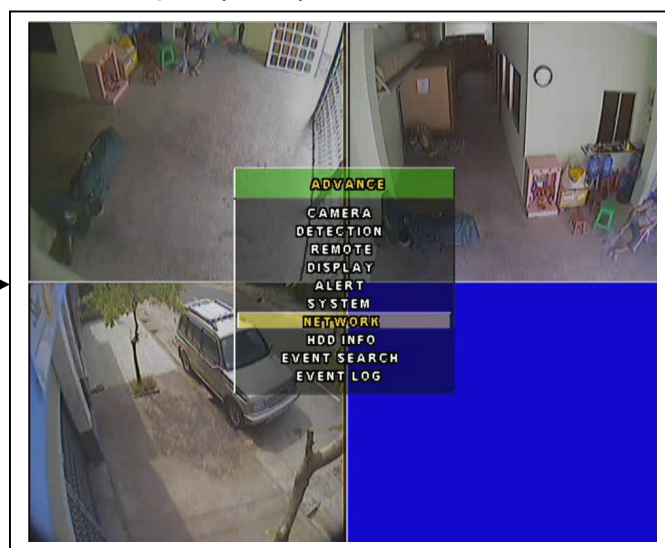
2. NSD dùng phím “UP“, “DOWN“, “LEFT“, “RIGHT” để chọn vào mốc thời gian rồi bấm phím **PLAY** bàn phím hoặc remote để xem lại .
3. NSD muốn thoát ra chỉ cần bấm phím **STOP** thì đầu ghi sẽ trở lại trạng thái đang ghi hình trực tiếp .

## HƯỚNG DẪN CÁCH CẤU HÌNH THÔNG SỐ NETWORK & CÁCH XEM CAMERA QUA MẠNG INTERNET TRÊN ĐẦU GHI HÌNH AVTECH.

- I. Đầu tiên **NSD** phải vào trong phần **NETWORK** của đầu ghi để cấu hình địa chỉ **IP** cho đúng lớp mạng tại hệ thống :
- Trước tiên **NSD** phải bấm vào phím **MENU** trên đầu ghi khi đó trên màn hình sẽ hiện ra bảng cài đặt , **NSD** tiếp tục chọn vào phần **ADVANCE** trên màn hình sẽ xuất hiện bảng thông số như sau :



➤ **NSD** chọn tiếp vào phần **NETWORK** :



- ❖ Trong bảng này **NSD** cần phải cấu hình đầy đủ tất cả các thông số : **IP , GATEWAY , NETMASK , PRIMARY DNS , SECONDARY DNS , PORT** sao cho đúng với lớp mạng tại hệ thống là được .
- ❖ Như vậy các bước cài đặt cần thiết ban đầu đã hoàn tất . Những phần còn lại trên đầu ghi đều đã được **NSX** cài đặt các thông số chuẩn nhất nên **NSD** không cần cài đặt gì thêm .

## II . Hướng dẫn cách xem qua mạng INTERNET của đầu ghi hình AVTECH :

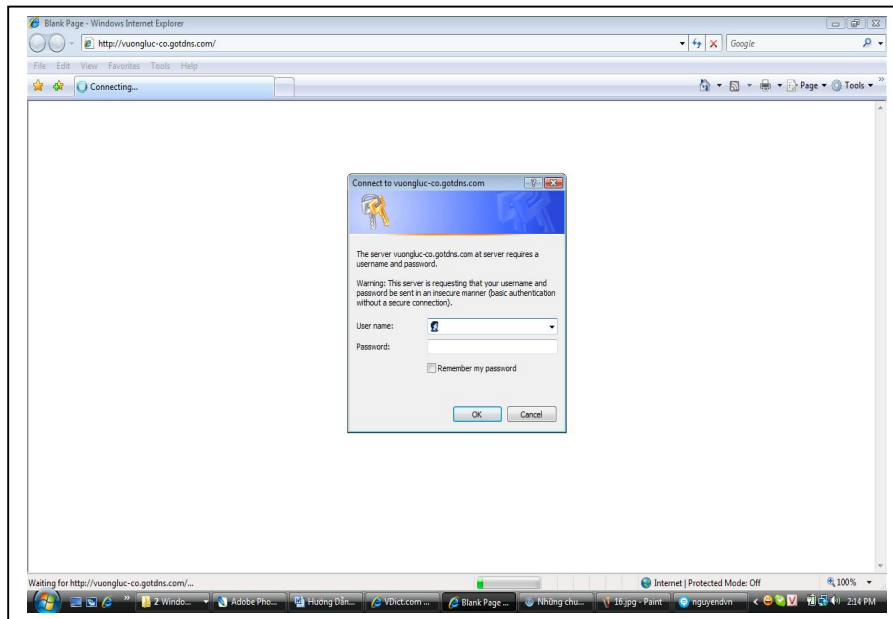
### 1 . Xem bằng trình duyệt WEB Internet Explorer : Mở trình duyệt WEB Internet Explorer

- Nếu trong mạng nội bộ (LAN) thì NSD mở **Internet Explorer** điền địa chỉ IP của đầu ghi vào là được :

Ví dụ : <http://192.168.1.10>

- Nếu ở ngoài mạng Internet (WAN) thì NSD phải điền đầy đủ địa chỉ tên miền (DOMAIN) vào là được :

Ví dụ : <http://vaxco.homeip.net>



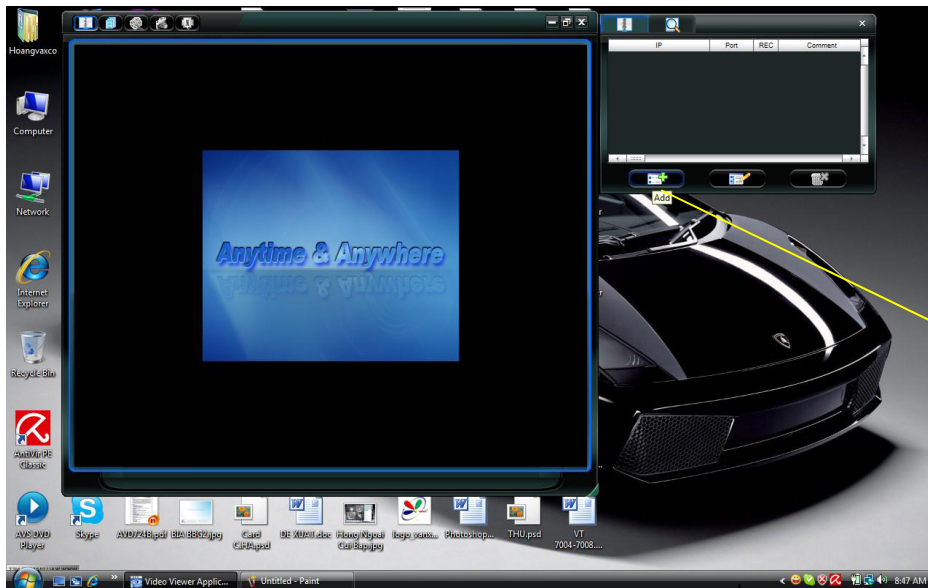
NSD cần đăng nhập :  
User name : admin  
Password : admin

- ❖ Sẽ có một bảng thông báo hiện ra yêu cầu NSD điền **Username** và **Password** , khi người sử dụng đăng nhập xong thì hình ảnh sẽ được hiển thị :



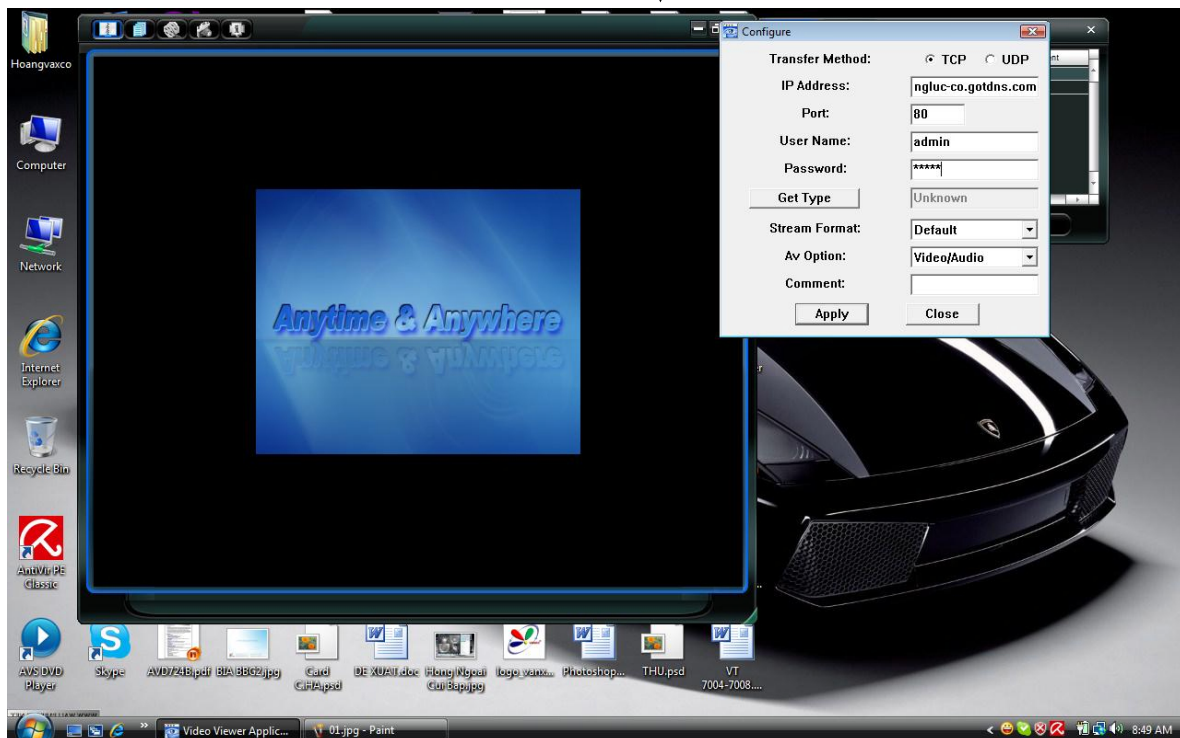
## 2. Xem bằng phần mềm Video Viewer :

- Xem bằng chương trình này ta cũng cấu hình theo 2 cách giống như trong Internet Explorer , là cấu hình trong mạng nội bộ (LAN) thì cấu hình địa chỉ IP còn ở ngoài mạng Internet (WAN) thì phải điền tên miền (DOMAIN) .
- Trước tiên NSD phải mở chương trình **VideoViewer** lên :



NSD chọn vào phần **Add** , rồi điền đầy đủ các thông số cần thiết theo như hình dưới đây **H.2**

**H.1**

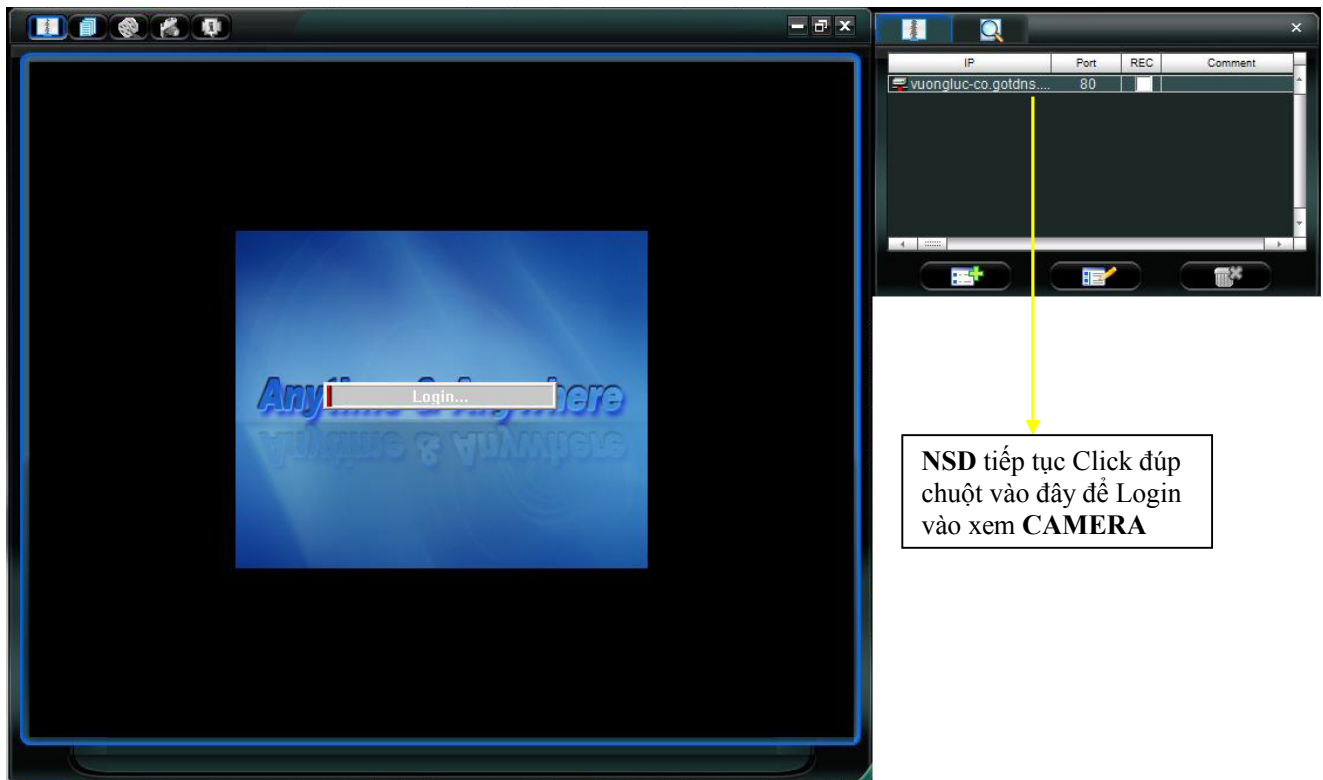


**H.2**

- Trong phần **IP Address** : NSD điền địa chỉ IP của đầu ghi nếu chạy trong mạng nội bộ (LAN) , còn nếu ở ngoài Internet thì phải điền tên miền (DOMAIN).
- **Port** : Nếu chưa thay đổi thông số port trên đầu ghi thì NSD vẫn để theo mặc định là **port : 80**
- **User Name / Password** : Mặc định ban đầu của đầu ghi là User : admin , pass : admin .



- ❖ Sau khi cài đặt xong những thông số cần thiết **NSD** chọn vào (**Apply**) , khi đó việc cấu hình thông số trên phần mềm **Video Viewer** đã hoàn tất thì màn hình sẽ hiển thị như sau :



❖ **Các phím chức năng như sau :**



**A . Adress Book** : Phần địa chỉ xem qua mạng , dùng để ADD những địa chỉ ở nhiều nơi khác nhau ,để xem cùng một lúc nhiều nơi bằng 1 chương trình .

**B . Miscellaneous Control** : Bảng điều khiển tổng hợp .

- **Color setting** : Chỉnh màu sắc cho Camera .
- **Backup** : Lấy dữ liệu từ xa qua Internet
- **Recor setting** : Cài đặt chế độ ghi hình vào máy tính .
- **Server setting** : Thay đổi User và Pass xem qua mạng Internet , cấu hình Network , cài đặt DVR .
- **Tool** : Cài đặt ngôn ngữ hiển thị và nâng cấp hệ thống .
- **Status list** : Xem các list trên đầu ghi .

**C . Record** : Chọn ghi hình lại trên máy tính .

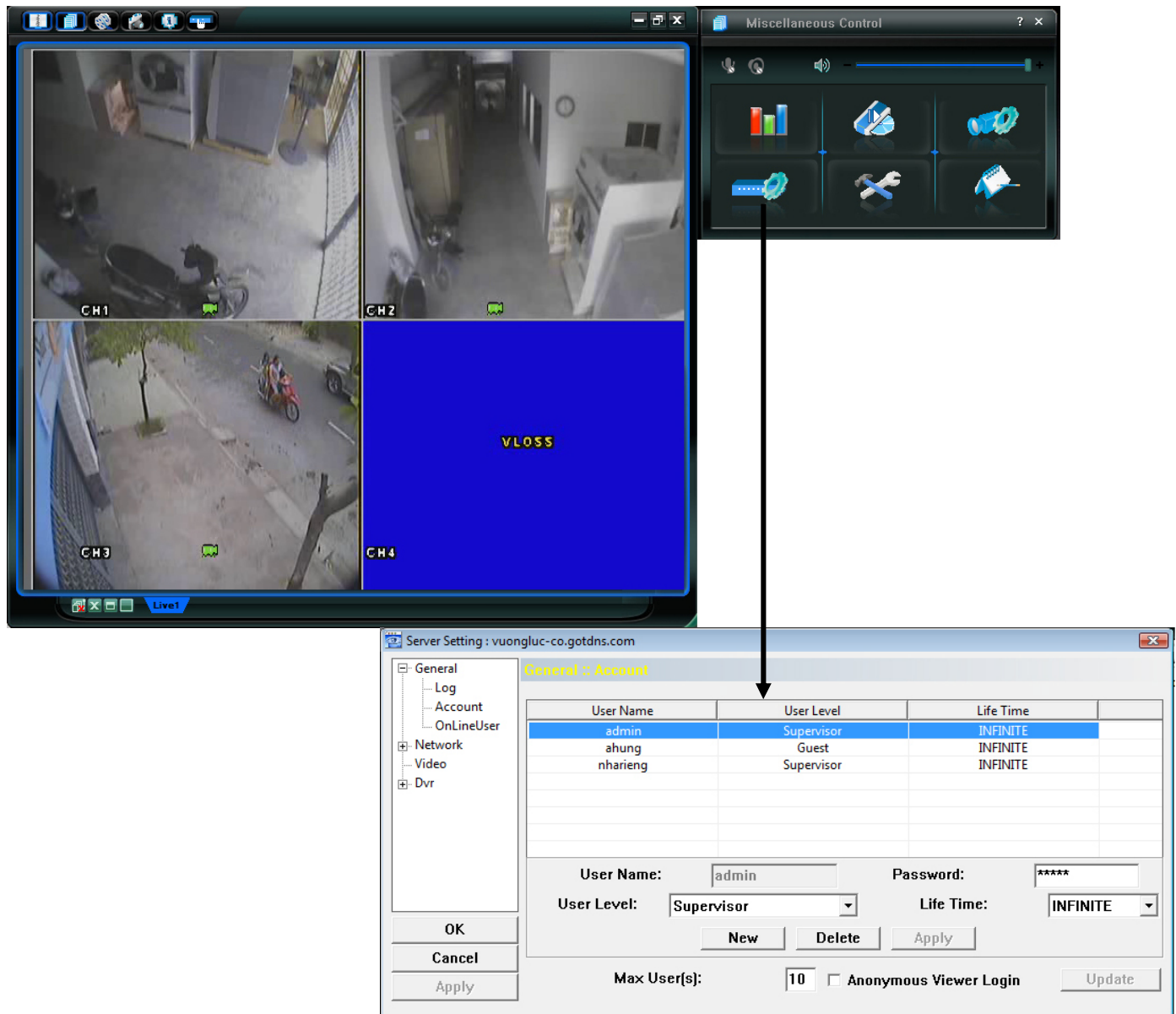
**D . Snapshot** : Chụp hình lại trên máy tính .

**E . Information** : Bảng thông tin .

**F . DVR Control** : Bảng điều khiển cho hệ thống .

❖ **Hướng dẫn thay đổi USER và PASS qua Internet :**

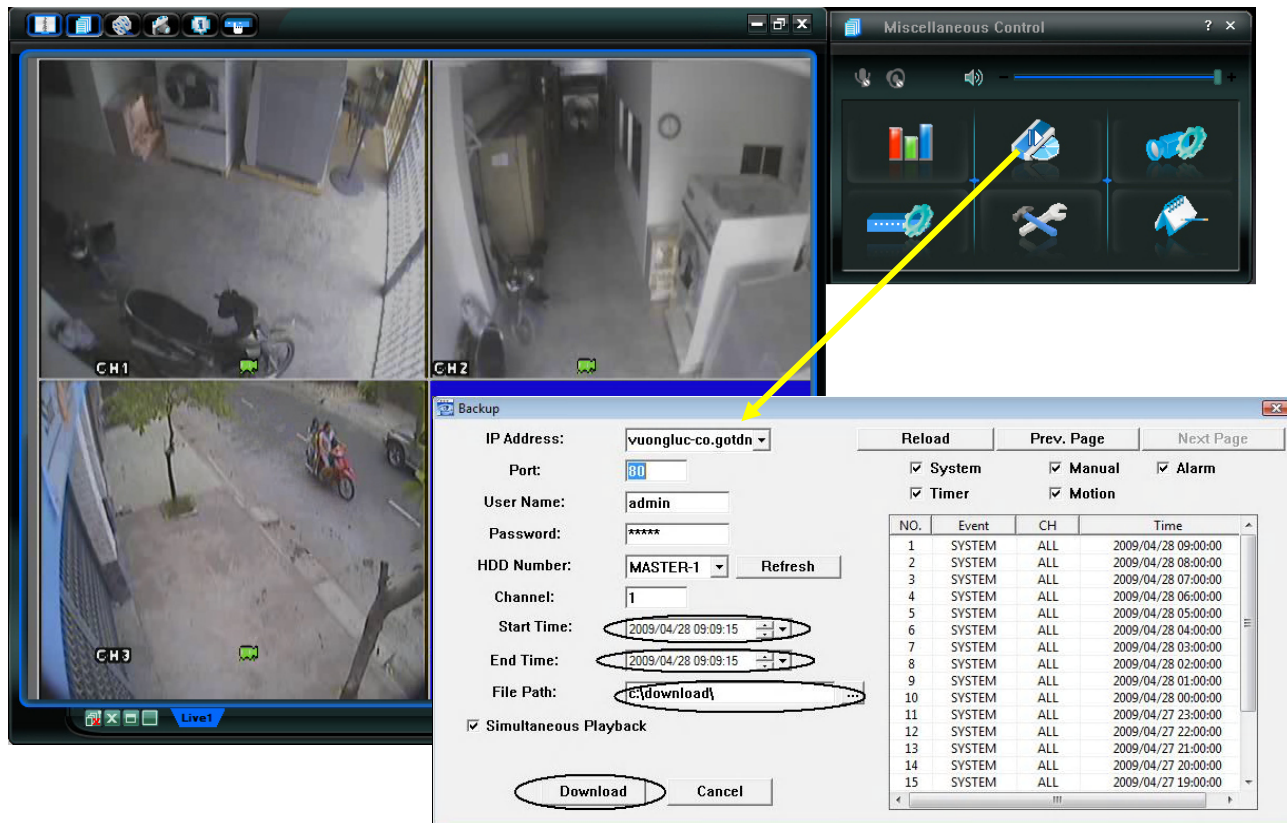
- NSD login vào đầu ghi sao đó chọn vào phần : **Miscellaneous Control** trên các phím chức năng :



- Tiếp tục **NSD** chọn vào phần **GENERAL** => **ACCOUNT** => click vào User nào cần thay đổi Pass rồi điền pass mới vào trong phần **PASSWORD** , sau đó chọn **Apply** là xong .
- Giống như trên NSD muốn tạo một **ACCOUNT** mới thì chọn vào chữ **NEW** rồi điền user và pass mới vào .
- Trong phần **User Level** và **Lift Time** thì NSD có thể cấp quyền và hạn chế thời gian dùng cho Account đó .

❖ **Hướng dẫn Backup dữ liệu từ xa :**

- NSD login vào đầu ghi sao đó chọn vào phần : **Miscellaneous Control** trên các phím chức năng :
- Tiếp tục NSD chọn phần **BACKUP** một bảng thông báo sẽ hiện ra như sau :



❖ NSD cần điền đầy đủ các thông tin cần Backup như :

- Chọn Camera cần backup : **Channel : ..1..**
- Chọn thời gian bắt đầu backup : **Start Time : 2009/04/28 09:09:15**
- Chọn thời gian kết thúc : **End Time : 2009/04/28 09:30:15**
- Chọn nơi lưu trữ file trên máy tính : **File Path : c:\download\**

❖ Sau khi điền đầy đủ những thông tin trên , NSD chọn vào **DOWNLOAD** để download file cần backup về máy tính.

**LƯU Ý :** Khi xem lại các file Backup thì NSD cần cài đặt chương trình **Videoplayer** thì mới xem được những file đã Backup .

**Lưu ý đến người sử dụng.**

1. Dựa trên thao tác thực tế, Công ty chúng tôi đưa tới khách hàng : Hướng dẫn sử dụng đầu ghi hình kỹ thuật số AVTECH. Hy vọng phần HDSD sẽ giúp quý khách trong quá trình sử dụng.
2. Nếu có vấn đề hay thắc mắc gì trong quá trình sử dụng, vui lòng liên hệ với Công ty chúng tôi.
3. Mong nhận được sự giúp đỡ của quý khách để hoàn thiện hơn .

\*\*\*\* **HẾT** \*\*\*\*